

長野・群馬 歴史探訪

～真田家ゆかりの地めぐり～



1日目 1日の走行距離 約320km		2日目 1日の走行距離 約390km	
新潟港	<p>① 長野・善光寺 "一生に一度は..."</p> <p>② 川中島古戦場 武田・上杉合戦の地</p> <p>③ 真田宝物館など 松代・真田信之の墓、</p> <p>④ 信州上田真田丸大河ドラマ館など 真田家ゆかりの地 上田城跡公園・</p> <p>真田街道をドライブ</p>	<p>⑤ 鬼押し出し園</p> <p>⑥ 世界遺産 群馬 富岡製糸場</p> <p>⑦ 真田家ゆかりの城 沼田城跡</p> <p>⑧ 吹割の滝 東洋のナイアガラ</p> <p>⑨ 湯沢温泉 駒子の湯 小説「雪国」ゆかりの湯でゆったり</p>	新潟港

※走行距離は目安です。

① “一生に一度は善光寺参り”長野・善光寺



創建以来約1,400年にわたって民衆の心の拠り所として信仰されてきました。江戸時代には「一生に一度は光善寺参り」と言われ、現代でも多くの参拝者が訪れます。本堂は江戸時代中期を代表する建築として国宝に指定されています。

詳しくは [信州善光寺公式ホームページ](#)へ



② 武田、上杉合戦の地 川中島古戦場



武田信玄と上杉謙信が北信濃の支配権をめぐる数度にわたり合戦が行われました。

第4次合戦では真田幸隆も武田軍の一員として参戦。真田家にとってゆかりの地です。

川中島古戦場の一騎打ちの像
写真提供：信州・長野県観光協会

詳しくは [\(財\)ながの観光コンベンションビューロー 長野市「信州・風林火山」特設サイト](#)へ



③ 松代・真田信之の墓、真田宝物館など



真田宝物館

松代真田家初代藩主として松代の基礎を固めた真田信之。信之が眠る墓は長野市の指定文化財となっています。真田宝物館では、国の重要文化財の「青江の大大刀」をはじめ、真田家家宝の武具、調度品、書画、文書など収蔵されており、真田家の歴史にふれることができます。

詳しくは [真田宝物館ホームページ](#)へ



④ 真田家ゆかりの地 上田城跡公園、信州上田真田丸大河ドラマ館など



上田城は日本全国に名を馳せた真田氏が居城で、現在は上田城跡公園として整備され上田市の観光拠点となっています。公園内にある「信州上田真田丸大河ドラマ館」では、2016年NHK大河ドラマ「真田丸」の世界を体感できます。

詳しくは [信州上田観光ガイド 上田観光コンベンション協会ホームページ](#)へ

詳しくは [大河ドラマ「真田丸」上田市推進協議会ホームページ](#)へ



真田街道をドライブ！

真田街道とは

真田氏（真田幸村の祖父・幸隆、父・昌幸、兄・信之）が統一した地を結ぶ街道の通称。



2日目

⑤ 世界三大奇勝のひとつ 鬼押し出し園



鬼押し出し園は1783年に浅間山の大噴火によって形成されました。「火口で鬼が暴れて岩を押し出した」という当時の人々の噴火の印象が名前の由来とされています。数々の奇岩からなるその景色は世界三大奇勝のひとつに数えられ、四季折々の絶景を楽しめます。

詳しくは [鬼押し出し園（プリンスホテル）ホームページへ](#)



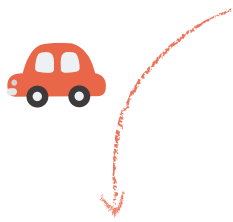
⑥ 世界文化遺産 群馬 富岡製糸場

1872年に明治政府が主要輸出品である生糸の品質向上と増産のために器械製糸技術を普及させる目的で設立されました。

2014年、日本の近代産業では初の世界遺産として登録されました。今では群馬を代表する観光地のひとつとなっています。



詳しくは [富岡製糸場公式ホームページへ](#)



⑦ 真田家ゆかりの城 沼田城跡



1531年に沼田顕泰によって築かれたが、動乱の中で上杉氏、後北条氏と城主が移り、1580年に真田昌幸が支配しました。現在では沼田公園として整備され、当時の遺構も一部残っています。

詳しくは [沼田市観光協会ホームページ](#)へ

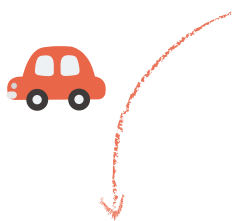


⑧ 東洋のナイアガラ 吹割の滝



吹割の滝は高さ7m、幅30mにもおよび、力強く流れ落ちる水の勢いとその美しさから“東洋のナイアガラ”と呼ばれ、天然記念物及び名勝に指定されています。圧倒的な迫力と雄大な自然美を体感することができます。

詳しくは [沼田市役所\(吹割の滝\)ホームページ](#)へ



⑨ 小説「雪国」ゆかりの湯 湯沢温泉 駒子の湯

小説「雪国」に登場するヒロインにちなんで名前が付けられた、風情のある人気の温泉です。館内には「雪国」展示コーナーがあり、小説の世界にひたりながら、ゆったりと旅の疲れを癒すことができます。

詳しくは [越後湯沢温泉ホームページ](#)へ